

Hulladékudvarok

2010. évtől kezdődően a hulladékudvarok helyettesítik az eddig évente egyszer megtartott házhoz menő lomtalanítást. **A hulladékudvarokban, az egész év során, a lakosság számára ingyenesen, 14 féle hulladékot lehet szelektáltan elhelyezni.** Ide olyan hulladékokat várunk, amelyeknek elhelyezése – pl. mérete vagy anyaga miatt – gondot okoz. *Ezek a következők: Építési/bontási törmelék, elektronikai hulladék, gumiabroncs, kertészeti nyesedék, műanyag, üveg, fém, textil, izzó/fénycső, elem/akkumulátor, sütőolaj/fáradt olaj, festékes doboz, bútorok, használati tárgyak.* A hulladékudvarok szakképzett személyzet felügyelete mellett, meghatározott nyitva tartási időben vehetők igénybe. Hulladék beszállításakor feltétlenül hozza magával Győr kártyáját, hiszen ezzel regisztrálják, hogy ki hányszor vette igénybe ezt a szolgáltatást és ezzel igazolhatja Ön a jogosultságát a szolgáltatás igénybevételére. Erre azért van szükség, hogy nyomon követhető legyen, valóban lakossági hulladékról van-e szó, hiszen a vállalkozásoknak nem ingyenes ez a szolgáltatás.

Hulladékudvarok nyitva tartása Győrben

Hulladékudvar	Hétfő	Kedd	Szerda	Csütörtök	Péntek	Szombat	Vasárnap
Homokosri út	9.00–17.00	9.00–17.00	szünnap	szünnap	9.00–17.00	9.00–17.00	9.00–17.00
Nép utca	9.00–17.00	9.00–17.00	szünnap	szünnap	9.00–17.00	9.00–17.00	9.00–17.00
Ötház utca	szünnap	szünnap	9.00–17.00	9.00–17.00	9.00–17.00	9.00–17.00	9.00–17.00
Pápai út	szünnap	szünnap	9.00–17.00	9.00–17.00	9.00–17.00	9.00–17.00	9.00–17.00
Reptéri út	9.00–17.00	9.00–17.00	szünnap	szünnap	9.00–17.00	9.00–17.00	9.00–17.00
Sashegy	szünnap	szünnap	9.00–17.00	9.00–17.00	9.00–17.00	9.00–17.00	9.00–17.00
Szításdomb utca	szünnap	szünnap	9.00–17.00	9.00–17.00	9.00–17.00	9.00–17.00	9.00–17.00



Győr és térsége települési szilárdhulladék-gazdálkodási rendszerek fejlesztése (KEOP-1.1.1/2F-2008-0001)

További információ a projektről:

www.hulladek.gyor.hu • hulladek@gyor.hu • 06 80/205 007 (hétköznap munkaidőben hívható)

NFÜ infovonal: 06 40/638 638 • E-mail: nfu@nfu.gov.hu • Honlap: www.nfu.hu

További információ a szolgáltatással kapcsolatos konkrét kérdésekről:

Győri Kommunális Szolgáltató Kft. ügyfélszolgálat: 06 96/516 613 • 06 96/516 614 • 06 96/516 606

Kiadta a Győr Nagytérségi Hulladékgazdálkodási Önkormányzati Társulás megbízásából a MEDIUS Iroda.
Nyomdai előkészítés: Konrád Grafikai Stúdió • Nyomda: Palatia Nyomda
Győr, 2010.

Győr Nagytérségi Hulladékgazdálkodási Önkormányzati Társulás

Korszerű hulladékgyűjtési rendszer 2010. áprilisától



GYŐR NAGYTÉRSÉGI
HULLADÉKGAZDÁLKODÁSI
ÖNKORMÁNYZATI TÁRSULÁS

A projekt az Európai Unió támogatásával, a Kohéziós Alap társfinanszírozásával valósul meg.





Tisztelt Olvasó!

A Győr Nagytérségi Hulladékgazdálkodási Önkormányzati Társulás neve már ismerősen cseng 112 település lakóinak. Az elmúlt években többször találkozhatott kiadványainkkal, amelyek a bevezetésre kerülő korszerű hulladékgyűjtési rendszer elemeit mutatták be Önnek, folyamatosan tájékoztatva a projekt aktuális állásáról, előrehaladásáról. Mostani tájékoztatónk témája **az eddigi legjelentősebb változás**, amelyre sor kerül a rendszer megvalósításának kezdete óta. Összességében mintegy 260.000 ember mindennapjait érinti mivel 2010. márciusától fokozatosan a rendszer minden eleme a lakosság rendelkezésére fog állni.

Természetesen azt szeretnénk, hogy mindenki megfelelően használja a korszerű hulladékgyűjtési rendszer adta lehetőségeket. Tájékoztatónk célja, hogy Ön teljes körű ismeretekkel rendelkezzen arról, hogy a különböző hulladékaikat hol helyezheti el. Együttműködésének nagy szerepe van a rendszer hatékony működésében, hiszen csak így biztosítható a hulladékok megfelelő helyre és hasznosításra, illetve csak így biztosítható a rendszer hatékony, a környezetvédelmi előírásoknak megfelelő működése. **A rendszer legfőbb célja, hogy az érvényes törvényekkel és előírásokkal összhangban közösen elérjük a lerakásra kerülő hulladék mennyiségének nagyarányú csökkenését.** Ha ezt sikerül megvalósítanunk, a nemrég átadott Győr-sashegyi Hulladékkezelő Központ lerakótere hosszú évekig kiszolgálhatja a tagtelepülések lakosságát.

Az itt leírtakat a lakosság által feltett kérdésekre megfelelően igyekeztünk összeállítani. Bízunk benne, hogy a tájékoztatóban foglaltak gyakorlatban való alkalmazásával, Önnel együtt sikerül elérni a kitűzött célt. A rendszer beruházói és működtetői oldaláról egyaránt nézve, bízom abban, hogy az új rendszerre történő átállás zökkenőmentesen megvalósul, hiszen egy kis odafigyeléssel rövid időn belül szokásunkká válhat, a most még újszerű szelektív hulladékgyűjtés.

A rendszer megvalósítása mintegy 9,5 milliárd forintba kerül. A hatékony környezetvédelem a mi esetünkben sem olcsó, hiszen működtetni kell a hulladékkezelő központban használt új technológiákat, a megépített átrakóállomásokat, hulladékuvarokat és a jelentősen megnövelt számú hulladékgyűjtő szigeteket. Az uniós és hazai előírások miatt az üzemeltetési költségeken felül-be kell építenünk a hulladékkezelési díjba a megépített létesítmények, a beszerzett edényzet és járművek eszközfenntartási járulékát is. Természetesen a működtetés során is érvényesülnie kell a „szennyező fizet” uniós alapelvnek, tehát mindnyájunknak olyan arányban kell a jövőben hozzájárulni a költségekhez, amilyen arányban termeljük a szemetet. A megnövekedett költségek miatt a hulladékkezelési díj inflációt meghaladó emelésével kell számolnunk. A szelektív hulladékgyűjtés lehetőségeinek használatával azonban a megfizetendő díjat lehetséges mérsékelni a jövőben.

Kérem, Ön is legyen aktív partnerünk abban, hogy tisztább, élhetőbb, a természeti környezetet nem szennyező hulladékgazdálkodást valósíthassunk meg. **Csak Önnel együtt sikerülhet.**

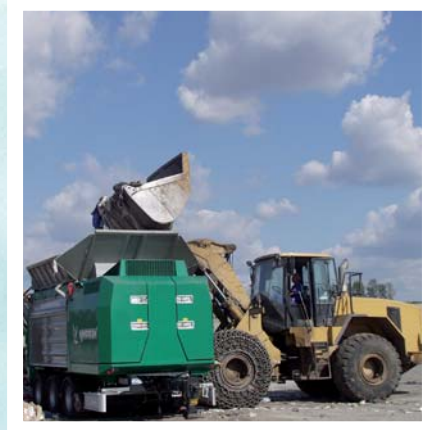
Kovács Barnabás
Győr Nagytérségi Hulladékgazdálkodási Önkormányzati Társulás
Projekt Megvalósítási Egység vezetője

Az új hulladékgyűjtési rendszer indulása

2010. áprilisától - a Győr Nagytérségi Hulladékgazdálkodási Önkormányzati Társuláshoz tartozó másik 111 településhez hasonlóan - új időszámítás kezdődik a hulladékgyűjtés vonatkozásában Győr városában is, mivel megkezdődik a hulladékgazdálkodási projekt keretében megvalósított korszerű rendszer teljes körű működése.

Győr városában kétféle módon gyűjthetjük a lakossági kommunális hulladékot attól függően, hogy a biológiailag bomló hulladék külön való gyűjtése a lakóingatlanok száma miatt biztosítható-e. **A négy vagy annál több lakásos társasházak a települési szilárd hulladékokat az eddig használt, egyetlen fajta edényben, vegyesen gyűjthetik a továbbiakban is.** A családi házakban és a maximum három lakásos társasházakban bevezetésre kerülő rendszer abban különbözik az előzótól, hogy a rendelkezésre bocsátott barna fedelű kukaedények biztosítják a lebomló hulladék külön gyűjtésének lehetőségét, míg a másik, szürke tetejű edényben a maradék hulladék helyezhető el.

Hulladékgyűjtés társasházak övezetben – négy vagy annál több lakást tartalmazó társasházakban



A négy vagy annál több lakást magukban foglaló társasházakban élők számára az lehet a legszembetűnőbb dolog a hulladékgyűjtési rendszer megváltozásában, hogy környezetükben megnövekedett a szelektív hulladékgyűjtő szigetek száma. Győrben eddig is jelentős lakossági aktivitás volt jellemző a hulladék szelektív gyűjtésében. A szigetek számának növelése azt a célt szolgálja, hogy a jelenleginél is nagyobb legyen a szelektíven begyűjtött hulladék aránya, ezáltal kevesebb mennyiséget kelljen manipulálni, illetve kevesebb hasznosíthatatlan részt a lerakóterben elhelyezni. Ezért kérjük, hogy használják a szelektíven gyűjthető papír, műanyag, üveg és fém csomagolási hulladékok gyűjtésére az erre kijelölt gyűjtőszigeteket. A háztartások által közösen használt

nerekbe gyűjtött, nem úgy ér véget az útja, mint eddig. A vegyes hulladékot ugyanis nem csak egyszerűen lerakják egy szeméttelen, mint korábban. Ezek a hulladékok a Győr-Sashegyen lévő Hulladékkezelő Központban feldolgozásra kerülnek, melynek során a barnaszénnel egyenértékű fűtőanyagot készítenek belőle. Azon kívül, hogy a hulladékból előállított anyagot hasznosítani lehet, fontos szempont, hogy a Hulladékkezelő Központban lévő selejtanyag-tárolót (köznapin nyelven:lerakó-teret) a lehető legjobban lehet kihasználni. Ez azt jelenti, hogy csak azt az úgynevezett selejtanyagot helyezik itt el, amely már semmilyen formában nem újrahasznosítható.

erekbe gyűjtött, nem úgy ér véget az útja, mint eddig. A vegyes hulladékot ugyanis nem csak egyszerűen lerakják egy szeméttelen, mint korábban. Ezek a hulladékok a Győr-Sashegyen lévő Hulladékkezelő Központban feldolgozásra kerülnek, melynek során a barnaszénnel egyenértékű fűtőanyagot készítenek belőle. Azon kívül, hogy a hulladékból előállított anyagot hasznosítani lehet, fontos szempont, hogy a Hulladékkezelő Központban lévő selejtanyag-tárolót (köznapin nyelven:lerakó-teret) a lehető legjobban lehet kihasználni. Ez azt jelenti, hogy csak azt az úgynevezett selejtanyagot helyezik itt el, amely már semmilyen formában nem újrahasznosítható.



A hulladékkezelési szolgáltatásért fizetendő díj várható változásai 2011-től

Az új hulladékgyűjtési rendszer indulása

Annak ellenére, hogy 2010. évben a hulladékszállításért és kezelésért fizetendő díj ugyanannyi marad, mint amennyit Ön 2010. első negyedévében fizetett érte, a második félévben már tájékoztatást kapnak a fogyasztók arról, hogy az adott számlázási időszakban hányszor lett őrítve az általuk használt edényzet. Minden kukába egy jeladó chip kerül beépítésre, amely olyan információkat – számsort – tartalmaz, melyek alapján az edény és annak használója beazonosítható. Ennek köszönhetően pontosan nyomon követhető, hogy mikor, milyen szolgáltatást vett igénybe a lakóközösség. A hulladékkezelési szolgáltatásért 2011. január 1-től kell majd a jeladó chip segítségével regisztrált kukaűritések száma szerint fizetni. **2010 a „működtetés próbaüzeme” Önnek is, nekünk is.** Elsődleges célunk, hogy ebben az évben mindenki megismerje, megszokja ezt az új rendszert, és megtanulja elemeinek helyes használatát. **2011. január 1-től** az „átlagos család” mintegy 22.000 Ft/év szemétdíjat fizet. Ebből az összegből kb. 5.000 Ft az eszközfenntartási járulék, amelyet a Győri Kommunális Szolgáltató Kft. beszed és átutalja a Társulás számlájára. Ebből az összegből csak a projekt keretében épített létesítmények és a beszerzett berendezések, járművek felújítását és pótlását lehet finanszírozni.

Ezt a díjat minden szolgáltatást igénybevevőnek fizetnie kell. A további, mintegy 17.000 Ft összegű átlagos éves szolgáltatási díj magában foglalja az új, környezet-tudatos hulladékgazdálkodás minden elemének a működtetését. Így pl. a Hulladékkezelő Központban a hulladék mechanikai-biológiai előkezelését, a komposztálást, a válogatást. Ezek a technológiai elemek eddig nem voltak megtalálhatók a rendszerben, így többletként jelentkeznek. Ugyancsak többletként jelentkezik a 42 db hulladékudvar – melyből 6 db Győrben található-, a 339 szelektív hulladékgyűjtő sziget – melyből 160 db a győri lakosságot szolgálja - üzemeltetési költsége. A jelenlegi kalkulációk szerint az a család, amelyik nem használja a környezettudatos szelektív gyűjtést, annak az éves díja elérheti a 25.000 Ft-ot is. Az a család, amelyik tudatosan használja a szigetek, udvarok adta lehetőségeket, annak a díja akár 12.000 Ft-ra is csökkenhet.

Ezt a díjat minden szolgáltatást igénybevevőnek fizetnie kell. A további, mintegy 17.000 Ft összegű átlagos éves szolgáltatási díj magában foglalja az új, környezet-tudatos hulladékgazdálkodás minden elemének a működtetését. Így pl. a Hulladékkezelő Központban a hulladék mechanikai-biológiai előkezelését, a komposztálást, a válogatást. Ezek a technológiai elemek eddig nem voltak megtalálhatók a rendszerben, így többletként jelentkeznek. Ugyancsak többletként jelentkezik a 42 db hulladékudvar – melyből 6 db Győrben található-, a 339 szelektív hulladékgyűjtő sziget – melyből 160 db a győri lakosságot szolgálja - üzemeltetési költsége. A jelenlegi kalkulációk szerint az a család, amelyik nem használja a környezettudatos szelektív gyűjtést, annak az éves díja elérheti a 25.000 Ft-ot is. Az a család, amelyik tudatosan használja a szigetek, udvarok adta lehetőségeket, annak a díja akár 12.000 Ft-ra is csökkenhet.

Ezt a díjat minden szolgáltatást igénybevevőnek fizetnie kell. A további, mintegy 17.000 Ft összegű átlagos éves szolgáltatási díj magában foglalja az új, környezet-tudatos hulladékgazdálkodás minden elemének a működtetését. Így pl. a Hulladékkezelő Központban a hulladék mechanikai-biológiai előkezelését, a komposztálást, a válogatást. Ezek a technológiai elemek eddig nem voltak megtalálhatók a rendszerben, így többletként jelentkeznek. Ugyancsak többletként jelentkezik a 42 db hulladékudvar – melyből 6 db Győrben található-, a 339 szelektív hulladékgyűjtő sziget – melyből 160 db a győri lakosságot szolgálja - üzemeltetési költsége. A jelenlegi kalkulációk szerint az a család, amelyik nem használja a környezettudatos szelektív gyűjtést, annak az éves díja elérheti a 25.000 Ft-ot is. Az a család, amelyik tudatosan használja a szigetek, udvarok adta lehetőségeket, annak a díja akár 12.000 Ft-ra is csökkenhet.



Összefoglalás a szelektív hulladékgyűjtésről

A rendszer díjmentesen használható elemei

Szelektív hulladékgyűjtő szigetek

A színes műanyagból készült gyűjtőedények, melyekbe anyaguk szerint válogatott csomagolási hulladékokat lehet gyűjteni, már 9 éve megszokottak városunkban. 2010-ben már a társulás minden településén komplett, 4 edényből álló gyűjtőszigetek szolgálják a szelektív hulladékgyűjtést. Az edényeken levő színjelzésen kívül felirat is jelzi, hogy melyikbe milyen típusú hulladék gyűjthető. A gyűjtőkonténerekbe anyaguk szerint különválogatva lehet elhelyezni az alábbi csomagolási hulladékokat: műanyag, papír, üveg, fém.



MŰANYAG

Mit tegyen bele?

A sárga jelzésű tárolóba a nem visszaváltható üdítő palackok, műanyag poharak, reklámtáskák, fóliák, műanyag kupakok helyezhetők el.

Mit ne tegyen bele?

CD-t, DVD-t, hungarocell, vegyszeres flakont. **Hogyan?** A flakonokat öblítse ki, távolítsa el rólik a címkét és a kupakot, majd laposra taposva helyezze el a gyűjtőedénybe. **Hova kerül?** A szelektíven gyűjtött hulladék a telephelyen válogatásra, bálázásra, végül újrahasznosításra szakosodott üzemekhez kerül.

PAPÍR

Mit tegyen bele?

A kék jelzésű edénybe dobható újság, kartonpapír, telefonkönyv, füzet, csomagolópapír. **Mit ne tegyen bele?** Műanyag zacskót, zsebkendőt, matricát, szennyezett papírt. **Hogyan?** A kartondobozokat hajtsa szét, vagy tépje kisebb darabokra, az italos dobozokat öblítse ki mielőtt beleteszi a gyűjtőbe. **Hova kerül?** A szelektíven gyűjtött papírhulladékot válogatják, bálázzák, majd újrahasznosításra szakosodott vállalkozásoknak értékesítik.

ÜVEG

Mit tegyen bele?

Az üveg tárolóedény jelzése a zöld szín, melybe színes és fehér üveget is dobhatunk, például üvegpoharat, befőttes és italos üveget. **Mit ne tegyen bele?** Villanykörtét, tükröt, ablaküveget, szemüveget, orvosságos üveget. **Hogyan?** Az üvegeket címke és kupak nélkül, elmosva tegye a gyűjtőedénybe. **Hova kerül?** Az így gyűjtött üveghulladék újrahasznosítással foglalkozó vállalkozásokhoz kerül.

FÉM

Mit tegyen bele?

A szürke jelzésű fém tárolóba konzervdobozokat, alufóliát, alumínium italos dobozokat tehetünk. **Mit ne tegyen bele?** Elemet, alkatrészt, akkumulátort, ételmaradékkal szennyezett konzervdobozt. **Hogyan?** A kiürült alumínium dobozokat kiöblítve, laposra taposva dobja a gyűjtőedénybe. **Hova kerül?** A szelektíven gyűjtött fémhulladék újrahasznosításra szakosodott vállalkozásokhoz kerül.